

## Doc vs Internet

|                   |                 |            |
|-------------------|-----------------|------------|
| 91.8% Originality | 8.2% Similarity | 52 Sources |
|-------------------|-----------------|------------|

### Web sources: 51 sources found

|   |       |
|---|-------|
| 1. <a href="http://journal.um-surabaya.ac.id/index.php/Pedagogi/article/download/535/868">http://journal.um-surabaya.ac.id/index.php/Pedagogi/article/download/535/868</a>                                      | 4.76% |
| 2. <a href="https://semnas.unikama.ac.id/lppm/prosiding/2017/4.PENDIDIKAN/Rina%20Wijayanti_Penelitian_...">https://semnas.unikama.ac.id/lppm/prosiding/2017/4.PENDIDIKAN/Rina%20Wijayanti_Penelitian_...</a>    | 2.66% |
| 3. <a href="http://wedanganet.blogspot.com/2012/05/kualifikasi-dan-kompetensi-guru-paud.html">http://wedanganet.blogspot.com/2012/05/kualifikasi-dan-kompetensi-guru-paud.html</a>                              | 1.12% |
| 4. <a href="http://viapurwawisesasiregar.blogspot.com/2014/03/makalah-tentang-kompetensi-paedagogik.html">http://viapurwawisesasiregar.blogspot.com/2014/03/makalah-tentang-kompetensi-paedagogik.html</a>      | 1.02% |
| 5. <a href="https://007indien.blogspot.com/2012/07/peningkatan-kompetensi-guru.html">https://007indien.blogspot.com/2012/07/peningkatan-kompetensi-guru.html</a>  | 0.69% |
| 6. <a href="http://iwansukmanuricht.blogspot.com/2012/04/kompetensi-peran-dan-kinerja-guru.html">http://iwansukmanuricht.blogspot.com/2012/04/kompetensi-peran-dan-kinerja-guru.html</a>                        | 0.69% |
| 7. <a href="http://digilib.unila.ac.id/21377/3/SKRIPSI%20TANPA%20BAB%20PEMBAHASAN.pdf">http://digilib.unila.ac.id/21377/3/SKRIPSI%20TANPA%20BAB%20PEMBAHASAN.pdf</a>  | 0.54% |
| 8. <a href="https://catatannining.wordpress.com/tag/kreativitas-guru-paud">https://catatannining.wordpress.com/tag/kreativitas-guru-paud</a>  | 0.54% |
| 9. <a href="http://e-masgalih.blogspot.com/2016/06/makalah-profesionalisme-guru-paud.html">http://e-masgalih.blogspot.com/2016/06/makalah-profesionalisme-guru-paud.html</a>                                    | 0.5%  |
| 10. <a href="http://anisroiyaunisa.blogspot.com/2013/04/peranan-guru-dalam-implementasi.html">http://anisroiyaunisa.blogspot.com/2013/04/peranan-guru-dalam-implementasi.html</a>                               | 0.44% |
| 11. <a href="https://hernii-humaiirah.blogspot.com/2014/10/masa-kanak-kanak-awal-early-childhood-2.html">https://hernii-humaiirah.blogspot.com/2014/10/masa-kanak-kanak-awal-early-childhood-2.html</a>         | 0.42% |
| 12. <a href="https://docplayer.info/35297754-Editors-thank-you-note.html">https://docplayer.info/35297754-Editors-thank-you-note.html</a>   | 0.42% |
| 13. <a href="http://wieky.blogspot.com/2013/08/perbandingan-kurikulum-indonesia.html">http://wieky.blogspot.com/2013/08/perbandingan-kurikulum-indonesia.html</a>   | 0.41% |
| 14. <a href="http://ppkn.org/wp-content/uploads/2019/01/Jurnal-PPKn-Vol.-7-1-Jan-2019-edit-akhir.pdf">http://ppkn.org/wp-content/uploads/2019/01/Jurnal-PPKn-Vol.-7-1-Jan-2019-edit-akhir.pdf</a>               | 0.4%  |
| 15. <a href="http://historya-magistravitae.blogspot.com/2011/03/kualifikasi-kompetensi-dan-sertifikasi.html">http://historya-magistravitae.blogspot.com/2011/03/kualifikasi-kompetensi-dan-sertifikasi.html</a> | 0.38% |
| 16. <a href="http://pamelanatasa.blogspot.com/2015/01/peranan-guru-dalam-implementasi.html">http://pamelanatasa.blogspot.com/2015/01/peranan-guru-dalam-implementasi.html</a>                                   | 0.38% |
| 17. <a href="https://ilmurahmad.blogspot.com/2016/10">https://ilmurahmad.blogspot.com/2016/10</a>   | 0.38% |
| 18. <a href="http://amebagong.blogspot.com/2013/10/strategi-pengelolaan-paud.html">http://amebagong.blogspot.com/2013/10/strategi-pengelolaan-paud.html</a>   | 0.38% |
| 19. <a href="http://seminar.fkip.uad.ac.id/wp-content/uploads/2017/06/ARIADI-1-p01.pdf">http://seminar.fkip.uad.ac.id/wp-content/uploads/2017/06/ARIADI-1-p01.pdf</a>   | 0.38% |
| 20. <a href="http://ap.fip.um.ac.id/wp-content/uploads/2017/12/Adlan-Alif-Widya-Wulantika.pdf">http://ap.fip.um.ac.id/wp-content/uploads/2017/12/Adlan-Alif-Widya-Wulantika.pdf</a>                             | 0.28% |
| 21. <a href="http://mahasiswa.dinus.ac.id/docs/skripsi/jurnal/13122.pdf">http://mahasiswa.dinus.ac.id/docs/skripsi/jurnal/13122.pdf</a>   | 0.26% |
| 22. <a href="https://agendajaya.blogspot.com/2015/03/pengertian-tujuan-manfaat-dan-dasar.html">https://agendajaya.blogspot.com/2015/03/pengertian-tujuan-manfaat-dan-dasar.html</a>                             | 0.26% |
| 23. <a href="https://dadanggani.blogspot.com/2012/03/perkembangan-sosial-anak-usia-dini.html">https://dadanggani.blogspot.com/2012/03/perkembangan-sosial-anak-usia-dini.html</a>                               | 0.26% |
| 24. <a href="http://lilighazali-penilik.blogspot.com/2014/02/melalui-bimbingan-terpusat-dan-bergulir.html">http://lilighazali-penilik.blogspot.com/2014/02/melalui-bimbingan-terpusat-dan-bergulir.html</a>     | 0.26% |
| 25. <a href="http://nangsukmasmantilu.blogspot.com/2011">http://nangsukmasmantilu.blogspot.com/2011</a>   | 0.26% |
| 26. <a href="https://hikamasfa.wordpress.com/2011/06/17/hak-dan-kewajiban-guru">https://hikamasfa.wordpress.com/2011/06/17/hak-dan-kewajiban-guru</a>   | 0.26% |
| 27. <a href="http://simposium.gtk.kemdikbud.go.id/karya/files/dikdas_1/DESIRUSNITA,S.Pd.SD_1211201610...">http://simposium.gtk.kemdikbud.go.id/karya/files/dikdas_1/DESIRUSNITA,S.Pd.SD_1211201610...</a>       | 0.26% |
| 28. <a href="http://arenapaud.blogspot.com/2017/12/manajemen-sdm-di-lembaga-pendidikan.html">http://arenapaud.blogspot.com/2017/12/manajemen-sdm-di-lembaga-pendidikan.html</a>                                 | 0.26% |
| 29. <a href="https://herablogadress.blogspot.com/2015/10/perkembangan-sosial-anak.html">https://herablogadress.blogspot.com/2015/10/perkembangan-sosial-anak.html</a>   | 0.22% |
| 30. <a href="https://docplayer.info/55663553-Sumber-belajar-penunjang-plpg-2017-materi-pedagogik-guru-kelas">https://docplayer.info/55663553-Sumber-belajar-penunjang-plpg-2017-materi-pedagogik-guru-kelas</a> | 0.16% |
| 31. <a href="http://120174.blogspot.com/2013/01/kebutuhan-dasar-untuk-perkembangan.html">http://120174.blogspot.com/2013/01/kebutuhan-dasar-untuk-perkembangan.html</a>   | 0.16% |
| 32. <a href="https://core.ac.uk/download/pdf/147421179.pdf">https://core.ac.uk/download/pdf/147421179.pdf</a>   | 0.13% |
| 33. <a href="https://ar-royyanmizar.blogspot.com/2014/12/proposal-penelitian-kualitatif.html">https://ar-royyanmizar.blogspot.com/2014/12/proposal-penelitian-kualitatif.html</a>                               | 0.13% |
| 34. <a href="https://azizmiftahurizky.blogspot.com/2013/07/hubungan-interaksi-sosial-siswa-dengan.html">https://azizmiftahurizky.blogspot.com/2013/07/hubungan-interaksi-sosial-siswa-dengan.html</a>           | 0.13% |

 Similarity

 Citation

 Similarity from a chosen source

 References

 Possible character replacement

---

|   |       |
|---|-------|
| 35. <a href="http://repository.unikama.ac.id/1523/1/Full-Paper-SeminarS2PKLH-UNS-lka.pdf">http://repository.unikama.ac.id/1523/1/Full-Paper-SeminarS2PKLH-UNS-lka.pdf</a>                               | 0.12% |
| 36. <a href="https://lestaritrian17.blogspot.com/2017/03/perbedaan-kurikulum-antara-indonesia.html">https://lestaritrian17.blogspot.com/2017/03/perbedaan-kurikulum-antara-indonesia.html</a>           | 0.12% |
| 37. <a href="http://repository.unhas.ac.id/bitstream/handle/123456789/1549/SKRIPSI%20LENGKAP%20-FEB...">http://repository.unhas.ac.id/bitstream/handle/123456789/1549/SKRIPSI%20LENGKAP%20-FEB...</a>   | 0.12% |
| 38. <a href="https://sebuahcatatankecilkami.blogspot.com/2016/04/masa-anak-anak-dalam-psikologi_14.html">https://sebuahcatatankecilkami.blogspot.com/2016/04/masa-anak-anak-dalam-psikologi_14.html</a> | 0.12% |
| 39. <a href="http://sebuahcatatankecilkami.blogspot.com/2016/04/masa-anak-anak-dalam-psikologi_14.html">http://sebuahcatatankecilkami.blogspot.com/2016/04/masa-anak-anak-dalam-psikologi_14.html</a>   | 0.12% |
| 40. <a href="http://bintangcentaury.blogspot.com/2013/09/perkembangan-sosio-emosional-anak.html">http://bintangcentaury.blogspot.com/2013/09/perkembangan-sosio-emosional-anak.html</a>                 | 0.11% |
| 41. <a href="https://www.slideshare.net/MIHarahafiyah/kurikulum-ra-2018-2019">https://www.slideshare.net/MIHarahafiyah/kurikulum-ra-2018-2019</a>   | 0.11% |
| 42. <a href="https://www.slideshare.net/muhammadcayanganisa/skripsi-cahyaningrum">https://www.slideshare.net/muhammadcayanganisa/skripsi-cahyaningrum</a>   | 0.11% |
| 43. <a href="https://repository.widyatama.ac.id/xmlui/bitstream/handle/123456789/2227/31.pdf?sequence=1">https://repository.widyatama.ac.id/xmlui/bitstream/handle/123456789/2227/31.pdf?sequence=1</a> | 0.11% |
| 44. <a href="http://eprints.undip.ac.id/17412/1/Epri_Ayu_Hapsari.pdf">http://eprints.undip.ac.id/17412/1/Epri_Ayu_Hapsari.pdf</a>   | 0.11% |
| 45. <a href="http://elicious-edu.blogspot.com/2013/02">http://elicious-edu.blogspot.com/2013/02</a>   | 0.11% |
| 46. <a href="http://eprints.undip.ac.id/46736/1/14_ARISTANTO.pdf">http://eprints.undip.ac.id/46736/1/14_ARISTANTO.pdf</a>   | 0.11% |
| 47. <a href="https://www.slideshare.net/muhammadcayanganisa/skripsi-cahyaningrum-bali">https://www.slideshare.net/muhammadcayanganisa/skripsi-cahyaningrum-bali</a>                                     | 0.11% |
| 48. <a href="https://pspgpaud.unikama.ac.id/wp-content/uploads/sites/37/2017/12/KUESIONER-PENELUSUR...">https://pspgpaud.unikama.ac.id/wp-content/uploads/sites/37/2017/12/KUESIONER-PENELUSUR...</a>   | 0.11% |
| 49. <a href="https://z0n2.wordpress.com/2008/04/01/media-pembelajaran">https://z0n2.wordpress.com/2008/04/01/media-pembelajaran</a>   | 0.11% |
| 50. <a href="http://ap.fip.um.ac.id/wp-content/uploads/2015/05/volume-24-no.-524-30.pdf">http://ap.fip.um.ac.id/wp-content/uploads/2015/05/volume-24-no.-524-30.pdf</a>                                 | 0.11% |
| 51. <a href="http://eprints.mdp.ac.id/2317/1/jurnal-2014210100.pdf">http://eprints.mdp.ac.id/2317/1/jurnal-2014210100.pdf</a>   | 0.11% |

**Web omitted sources: 1 source found**

|  |        |
|--|--------|
| 1. <a href="http://journal.um-surabaya.ac.id/index.php/Pedagogi/article/download/528/870">http://journal.um-surabaya.ac.id/index.php/Pedagogi/article/download/528/870</a> | 88.88% |
|--|--------|

---

 Similarity

 Similarity from a chosen source

 Possible character replacement

 Citation

 References

Jurnal Pedagogi, Volume 2 Nomor 3, Agustus-2016

**KOMPETENSI PEDAGOGIS GURU DALAM PENGEMBANGAN SOSIAL EMOSIONAL ANAK USIA DINI PADA GUGUS SEKOLAH 11 ARJOWINANGUN KOTA MALANG**

Rina Wijayanti dan Mochammad Ramli Akbar  
Dosen Pendidikan Guru PAUD Universitas Kanjuruhan Malang

Jl. S. Supriadi No. 48 Malang

rinawijyantipsi@unikama.ac.id

**ABSTRAK**

Penelitian ini dilakukan untuk mengetahui (1) usaha yang dilaksanakan oleh guru untuk menyediakan sarana prasarana dasar pengembangan sosial-emosional anak usia dini (2) proses pembelajaran untuk pengembangan sosial-emosional yang sudah dilaksanakan guru di sekolah (3) proses monitoring dan evaluasi pengembangan kemampuan sosial-emosional anak usia dini yang sudah dilaksanakan guru di sekolah. Penelitian ini menggunakan metode studi kasus kualitatif, & menggunakan teknik analisis model Spradley. Berdasarkan penelitian yang dilakukan, penelitian aspek penyediaan prasarana sarana dasar pengembangan sosial emosional anak usia dini adalah: (1) guru belum mempunyai deskripsi tools untuk perkembangan sosial emosional anak usia dini, (2) pengembangan kemampuan sosial emosional anak usia dini masih berpusat pada guru, (3) tools pembelajaran sosial emosional yang belum direvitalisasi. Pada aspek proses & strategi pembentukan dan pembelajaran sosial emosional, hanya difokuskan pada imitasi dan pembiasaan dan belum terdapat program tentang pembiasaan perilaku tertentu dengan tujuan spesifik pembangunan aspek sosial emosional anak usia dini. Sedangkan pada aspek monitoring & evaluasi: (1) monitoring & evaluasi tidak menitikberatkan pada usaha anak, namun ending atau hasil dari imitasi yang sudah dilakukannya, (2) monitoring evaluasi pembelajaran sosial emosional hanya saat akhir atau merangkum perilaku murid. (3) psikotes AUD tidak pernah menjadi bahan rujukan penyusunan program pembelajaran. (4) monitoring evaluasi pembelajaran sosial emosional hanya dilangsungkan apabila terdapat hambatan atau pertikaian murid.

**Kata Kunci:** kompetensi, pengembangan sosial emosional, prasarana & sarana.

**ABSTRACT**

This study was conducted to determine (1) the business conducted by the teacher provide the infrastructure basis for development of social-emotional early childhood (2) the learning process for the development of social-emotional already implemented teacher at school (3) the monitoring and evaluation of development capabilities social-emotional early childhood teachers in the school have been implemented. This study use a qualitative case study method, and Spradley models using analytical techniques. Based on the research conducted, the research aspects of the provision of infrastructure facilities basic social development emotional early childhood are: (1) teachers do not have a description of the tools for social development emotional early childhood, (2) development of social skills emotional early childhood was centered on the teacher, (3) emotional social learning tools that have not been revitalized. In the aspect of the process and strateg

Jurnal ◆ Pedagogi, ◆ Volume ◆ 2 ◆ Nomor ◆ 3, ◆ Agustus-2016 ◆

the ◆ establishment ◆ of ◆ social ◆ and ◆ emotional ◆ learning, ◆ is ◆ only ◆ focused ◆ on ◆ imitation ◆ and ◆ habituation ◆ and ◆ there ◆ has ◆ been ◆ no ◆ specific ◆ program ◆ of ◆ habituation ◆ behavior ◆ with ◆ the ◆ specific ◆ objective ◆ of ◆ social ◆ aspects ◆ of ◆ emotional ◆ development ◆ of ◆ young ◆ children. ◆ While ◆ the ◆ monitoring ◆ and ◆ evaluation ◆ aspects: ◆ (1) ◆ monitoring ◆ and ◆ evaluation ◆ efforts ◆ are ◆ not ◆ focused ◆ on ◆ the ◆ child, ◆ but ◆ the ◆ ending ◆ or ◆ the ◆ result ◆ of ◆ imitation ◆ that ◆ has ◆ been ◆ done, ◆ (2) ◆ monitoring ◆ and ◆ evaluation ◆ of ◆ social ◆ emotional ◆ learning ◆ only ◆ at ◆ the ◆ end ◆ or ◆ summarize ◆ the ◆ behavior ◆ pupils. ◆ (3) ◆ psikotes ◆ AUD ◆ never ◆ become ◆ reference ◆ material ◆ preparation ◆ of ◆ the ◆ learning ◆ program. ◆ (4) ◆ monitoring ◆ and ◆ evaluation ◆ of ◆ social ◆ emotional ◆ learning ◆ only ◆ take ◆ place ◆ if ◆ there ◆ are ◆ obstacles ◆ or ◆ disputes ◆ pupil. ◆

◆  
**Keywords:** ◆ competence, ◆ emotional ◆ and ◆ social ◆ development, ◆ infrastructure ◆ and ◆ facilities. ◆

## PENDAHULUAN ◆

*belas) ◆ sampai ◆ 15 ◆ (lima ◆ belas) ◆ bulan ◆*

Seorang ◆ bayi ◆ yang ◆ telah ◆ lahir ◆ adalah ◆ yang ◆ terbaik ◆ yang ◆ dapat ◆ adalah ◆ suatu ◆ makhluk ◆ yang ◆ telah ◆ dilakukan ◆ guna ◆ menjamin ◆ pikiran ◆ yang ◆ terlepas ◆ daripada ◆ ibunya. ◆ Sekarang ◆ baik.” ◆ Maka ◆ dibutuhkan ◆ pendidikan ◆ sejak ◆ mulailah ◆ perkembangan ◆ jasmani ◆ dan ◆ anak ◆ usia ◆ dini ◆ sebagai ◆ landasan ◆ utama ◆ rohaninya. ◆ Perkembangan ◆ jasmani ◆ pada ◆ membentuk ◆ pribadi ◆ anak ◆ agar ◆ menjadi ◆ umumnya ◆ telah ◆ mempunyai ◆ dasar ◆ yang ◆ manusia ◆ yang ◆ berbudi ◆ pekerti ◆ luhur, ◆ sehat. ◆ Jasad ◆ bayi ◆ itu ◆ telah ◆ tumbuhkan ◆ akhlak ◆ mulia, ◆ sehat ◆ jasmani, ◆ terampil, ◆ selama ◆ 9 ◆ (sembilan) ◆ bulan ◆ hingga ◆ percaya ◆ diri, ◆ pemberian ◆ dan ◆ mandiri. ◆ dapat ◆ hidup ◆ sendiri. ◆ Tetapi ◆ hal-hal ◆ yang ◆ Dari ◆ beberapa ◆ pendapat ◆ para ◆ ahli ◆ mengenai ◆ kejiwaan, ◆ rohaniyah ◆ dan ◆ bahwa ◆ masa ◆ emas ◆ anak ◆ usia ◆ dini ◆ adalah ◆ kesosialannya ◆ belumlah ◆ ada ◆ pada ◆ si ◆ bama ◆ yang ◆ penting ◆ dalam ◆ pembentukan ◆ itu ◆ selain ◆ bakat-bakatnya. ◆ Nasution ◆ dan ◆ aspek-aspek ◆ yang ◆ mendukung ◆ Gana ◆ menerangkan ◆ mengenai ◆ batas- ◆ kehidupannya ◆ setelah ◆ dewasa ◆ nanti, ◆ batas ◆ yang ◆ mendekati ◆ proses ◆ maka ◆ pendidikan ◆ anak ◆ usia ◆ dini ◆ (PAUD) ◆ pertumbuhan ◆ kanak-kanak ◆ Indonesia ◆ di ◆ Indonesia ◆ mulai ◆ berkembang ◆ pesat. ◆ dan ◆ susunan ◆ sekolahnya, ◆ sehingga ◆ Dan ◆ hal ◆ tersebut ◆ diikuti ◆ dengan ◆ terdapat ◆ pembagian ◆ fase-fasenya ◆ adalah: ◆ bertambahnya ◆ kualitas ◆ dan ◆ kuantitas ◆ (1) ◆ masa ◆ kandungan: ◆ terjadinya ◆ bibit ◆ guru ◆ PAUD. ◆ sampai ◆ lahir. ◆ (2) ◆ masa ◆ bayi ◆ penyusu: ◆ dari ◆ Guru ◆ membutuhkan ◆ kemampuan ◆ lahir ◆ – ◆ umur ◆ 1 ◆ tahun. ◆ (3) ◆ masa ◆ anak ◆ yang ◆ kompleks ◆ sebagai ◆ pendidik ◆ untuk ◆ umur ◆ 1 ◆ tahun ◆ – ◆ 6 ◆ hingga ◆ 7 ◆ tahun. ◆ (4) ◆ masa ◆ anak ◆ usia ◆ dini. ◆ Kemampuan ◆ tersebut ◆ masa ◆ anak ◆ sekolah: ◆ umur ◆ 6 ◆ hingga ◆ lima ◆ tahun ◆ dengan ◆ undang-undang ◆ yang ◆ tahun ◆ – ◆ 12 ◆ hingga ◆ 13 ◆ tahun. ◆ (5) ◆ termaktub ◆ dalam ◆ Undang-Undang ◆ RI ◆ No. ◆ pemuda: ◆ umur ◆ 12 ◆ hingga ◆ 13 ◆ tahun ◆ – ◆ 14 ◆ Tahun ◆ 2005 ◆ tentang ◆ Guru ◆ dan ◆ Dosen ◆ hingga ◆ 19 ◆ tahun. ◆ Bab ◆ IV ◆ Pasal ◆ 8 ◆ menyatakan ◆ bahwa ◆ guru ◆

White, ◆ yang ◆ dikutip ◆ oleh ◆ Hurlock, ◆ wajib ◆ memiliki ◆ kualifikasi ◆ akademik, ◆ setelah ◆ bertahun-tahun ◆ meneliti ◆ anak ◆ kompetensi, ◆ sertifikat ◆ pendidik, ◆ sehat ◆ selama ◆ masa ◆ prasekolah, ◆ berpendapat ◆ jasmani ◆ dan ◆ rohani, ◆ serta ◆ memiliki ◆ bahwa ◆ 2 ◆ (dua) ◆ tahun ◆ pertama ◆ pentir ◆ kemampuan ◆ untuk ◆ mewujudkan ◆ tujuan ◆ dalam ◆ meletakkan ◆ pola ◆ untuk ◆ pendidikan ◆ nasional. ◆ Kompetensi ◆ guru ◆ penyesuaian ◆ pribadi ◆ dan ◆ sosial. ◆ Menurut ◆ tersebut ◆ meliputi ◆ kompetensi ◆ pedagogik, ◆ pendapatnya, ◆ “Memberi ◆ kehidupan ◆ kompetensi ◆ kepribadian, ◆ kompetensi ◆ sosial ◆ yang ◆ kaya ◆ bagi ◆ anak ◆ usia ◆ 12 ◆ (dua) ◆

sosial, dan kompetensi profesional yang dalam penyediaan sarana-prasarana, diperoleh melalui pendidikan profesi. tools, model dan konsep atau rancangan. Dalam pendidikan anak usia yang sekiranya akan cukup memadai menurut istilah Ki Hadjar Dewantara untuk mengembangkan kemampuan adalah Taman Indriya atau Taman Anasosial-emosional anak dengan tujuan perlu menanamkan nilai budi pekerti, akhir membentuk karakter anak usia dini seni, budaya, kecerdasan, keterampilan, yang berasaskan Pancasila. dan agama. Pendidikan anak usia dini Kemampuan, kapasitas, dan perlu mengembangkan aspek-aspek kompetensi guru PAUD di Kota Malang sosial-emosional, kognitif, dan motorik untuk pengembangan aspek sosial-siswa untuk supaya mampu berkembang emosional tersebut masih belum mampu sesuai dengan potensi yang dimilikinya. gambarkan atau dideskripsikan dengan Semua aspek mempunyai porsi yang baik. Prasarana dan sarana, tools, media sama dalam proses pengembangannya pembelajaran, konsep atau bahkan baik di lingkungan sekolah maupun di strategi khusus dari guru PAUD yang luar lingkungan sekolah dengan tujuan fokuskan untuk pengembangan sosial-membentuk karakter dan kepribadian emosional anak yang ada di Kota Malang anak yang kuat. masih belum terlihat dan Kompetensi guru dalam mendidik dokumentasi dengan baik seperti anak khususnya anak usia dini. Inya pengembangan kemampuan membutuhkan kemampuan yang kognitif yang ada. kompleks, baik dari sisi edukasi, Dengan kemampuan, kapasitas dan psikologis, kesehatan, dan administrasi. kompetensi yang variatif tersebut, maka Khususnya kemampuan untuk peneliti bertujuan untuk mengembangkan kemampuan sosial- mendeskripsikan kompetensi pedagogis emosional anak usia dini. Dalam guru PAUD di Gugus Sekolah 11 prakteknya masih banyak guru yang jowinangun Kota Malang, baik belum mempunyai kemampuan yang penyediaan sarana prasarana dasar, baik dalam pelaksanaan proses belajar, proses pembelajaran, serta proses mengajar untuk pengembangan aspek monitoring dan evaluasi untuk sosial-emosional anak. Kemampuan pengembangan kemampuan sosial-mendongeng, story telling, ataupun emosional anak usia dini untuk sebagai sutradara dalam pentas opera membentuk karakter anak usia dini yang anak hanya sebagian kecil kemampuan. at. guru yang wajib dimiliki untuk mengembangkan kemampuan sosial Kompetensi Pedagogik Guru emosional anak. Strategi coping, stres Kompetensi Inti Guru diatas dirinci anak, dan model pendidikan dalam ke dalam Kompetensi Guru TK/PAUD pemecahan permasalahan anak adalah yang meliputi: (1) Menguasai kemampuan lain yang seharusnya karakteristik peserta didik dari aspek dimiliki oleh guru untuk mendidik dafisik, moral, sosial, kultural, emosional, mengembangkan kemampuan sosial- dan intelektual. Dengan demikian emosional anak usia dini. Guru juga wajib petensi gurunya memahami mempunyai kapasitas dan kemampuan karakteristik anak PAUD dari semua untuk mengembangkan kemampuan aspek tersebut dan latar belakang sosial sosial-emosional anak usia dini baik. daya adalah: mengidentifikasi potensi

Jurnal ◆ Pedagogi, ◆ Volume ◆ 2 ◆ Nomor ◆ 3, ◆ Agustus-2016 ◆

anak ◆ usia ◆ PAUD ◆ dalam ◆ berbagai ◆ bidang ◆ kegiatan ◆ pengembangan ◆ di ◆ PAUD ◆ pengembangan, ◆ mengidentifikasi ◆ sesuai ◆ situasi ◆ yang ◆ berkembang. ◆ (5) ◆ kemampuan ◆ awal ◆ peserta ◆ didik ◆ usia ◆ memanfaatkan ◆ teknologi ◆ informasi ◆ dan ◆ PAUD, ◆ & ◆ mengidentifikasi ◆ kesulitan ◆ komunikasi ◆ untuk ◆ kepentingan ◆ peserta ◆ didik ◆ usia ◆ PAUD. ◆ (2) ◆ Menguas ◆ penyelenggaraan ◆ kegiatan ◆ teori ◆ belajar ◆ dan ◆ prinsip-prinsip ◆ pengembangan ◆ yang ◆ mendidik. ◆ Dalam ◆ pembelajaran ◆ yang ◆ mendidik. ◆ Dengan ◆ hal ◆ ini ◆ guru ◆ PAUD ◆ perlu ◆ ketentuan ◆ ini ◆ guru ◆ wajib ◆ memahami ◆ memanfaatkannya ◆ untuk ◆ meningkatkan ◆ berbagi ◆ teori ◆ belajar ◆ dan ◆ prinsip ◆ bermutu ◆ pendidikan. ◆ (6) ◆ Memfasilitasi ◆ sambil ◆ belajar ◆ yang ◆ mendidik ◆ yang ◆ pengembangan ◆ potensi ◆ peserta ◆ didik ◆ berkaitan ◆ dengan ◆ bidang ◆ pengembangan ◆ untuk ◆ mengaktualisasikan ◆ berbagai ◆ di ◆ PAUD. ◆ Selain ◆ itu ◆ guru ◆ dapat ◆ potensi ◆ yang ◆ dimiliki. ◆ Kompetensi ◆ guru ◆ menerapkan ◆ berbagai ◆ pendekatan ◆ PAUD ◆ adalah ◆ dengan ◆ menyediakan ◆ strategis, ◆ metode, ◆ dan ◆ teknik ◆ bermain ◆ berbagai ◆ kegiatan ◆ bermain ◆ sambil ◆ belajar ◆ sambil ◆ belajar ◆ yang ◆ bersifat ◆ holistik, ◆ untuk ◆ mendorong ◆ peserta ◆ didik ◆ otentik, ◆ dan ◆ bermakna ◆ yang ◆ berkaitan ◆ mengembangkan ◆ potensi ◆ dan ◆ dengan ◆ berbagai ◆ bidang ◆ pengembangan ◆ kreatifitasnya ◆ secara ◆ optimal. ◆ (7) ◆ di ◆ PAUD. ◆ (3) ◆ Mengembangkan ◆ kurikulum ◆ Berkomunikasi ◆ secara ◆ efektif, ◆ empatik, ◆ yang ◆ terkait ◆ dengan ◆ bidang ◆ dan ◆ santun ◆ dengan ◆ peserta ◆ didik. ◆ pengembangan ◆ yang ◆ diampu. ◆ Untuk ◆ ini ◆ kompetensinya ◆ memahami ◆ berbagai ◆ guru ◆ PAUD ◆ perlu: ◆ memahami ◆ prinsip ◆ strategi ◆ komunikasi ◆ efektif, ◆ empatik, ◆ dan ◆ pengembangan ◆ kurikulum, ◆ menentukan ◆ santun, ◆ baik ◆ secara ◆ lisan ◆ maupun ◆ secara ◆ tujuan ◆ kegiatan ◆ pengembangan ◆ yang ◆ tulisan. ◆ (8) ◆ Menyelenggarakan ◆ penilaian ◆ mendidik, ◆ menentukan ◆ kegiatan ◆ bermain ◆ dan ◆ evaluasi ◆ proses ◆ dan ◆ hasil ◆ belajar, ◆ sambil ◆ belajar ◆ yang ◆ sesuai ◆ untuk ◆ maka ◆ kompetensinya: ◆ memahami ◆ mencapai ◆ tujuan ◆ pengembangannya, ◆ prinsip-prinsip ◆ penilaian ◆ & ◆ evaluasi, ◆ memilih ◆ materi ◆ kegiatan ◆ pengembangan ◆ proses ◆ & ◆ hasil ◆ belajar, ◆ menentukan ◆ yang ◆ mendidik ◆ yaitu ◆ kegiatan ◆ bermain ◆ aspek-aspek ◆ dan ◆ hasil ◆ belajar ◆ yang ◆ sambil ◆ belajar, ◆ & ◆ mengembangkan ◆ penting ◆ untuk ◆ dinilai ◆ dan ◆ dievaluasi, ◆ indikator ◆ dan ◆ instrument ◆ penelitian. ◆ (4) ◆ menentukan ◆ prosedur ◆ penilaian ◆ dan ◆ Menyelenggarakan ◆ kegiatan ◆ evaluasi ◆ proses ◆ dan ◆ hasil ◆ belajar, ◆ pengembangan ◆ akademik ◆ secara ◆ rinci. ◆ mengembangkan ◆ instrumen ◆ penilaian ◆ Maka ◆ guru ◆ perlu: ◆ memahami ◆ prinsip ◆ dan ◆ evaluasi ◆ proses ◆ dan ◆ hasil ◆ belajar, ◆ perancangan ◆ kegiatan ◆ yang ◆ mendidik ◆ mengadministrasikan ◆ penilaian ◆ proses ◆ dan ◆ menyenangkan, ◆ mengembangkan ◆ dan ◆ hasil ◆ belajar, ◆ menganalisis ◆ hasil ◆ komponen ◆ rancangan ◆ kegiatan, ◆ penilaian ◆ proses ◆ dan ◆ hasil ◆ belajar, ◆ & ◆ menyusun ◆ rancangan ◆ kegiatan ◆ yang ◆ melakukan ◆ evaluasi ◆ proses ◆ dan ◆ hasil ◆ lengkap ◆ untuk ◆ di ◆ dalam ◆ dan ◆ di ◆ luar ◆ belajar. ◆ (9) ◆ Memanfaatkan ◆ hasil ◆ menerapkan ◆ kegiatan ◆ bermain ◆ yang ◆ penilaian ◆ dan ◆ evaluasi ◆ untuk ◆ holistik, ◆ otentik ◆ dan ◆ bermakna, ◆ kepentingan ◆ pembelajaran. ◆ Lalu ◆ menyiapkan ◆ suasana ◆ bermain ◆ yang ◆ dijabarkan ◆ kompetensinya ◆ adalah: ◆ menyenangkan, ◆ inklusif, ◆ dan ◆ menggunakan ◆ informasi ◆ hasil ◆ penilaian ◆ demokratis, ◆ memanfaatkan ◆ media ◆ dan ◆ dan ◆ evaluasi, ◆ mengkomunikasikan ◆ hasil ◆ sumber ◆ belajar, ◆ menerapkan ◆ tahapan ◆ penilaian ◆ dan ◆ evaluasi ◆ kepada ◆ pemangku ◆ bermain ◆ anak ◆ dalam ◆ kegiatan, ◆ & ◆ kepentingan, ◆ memanfaatkan ◆ informasi ◆ mengambil ◆ keputusan ◆ transaksional ◆ hasil ◆ penilaian ◆ dan ◆ evaluasi ◆ hasil ◆

pembelajaran. ◆ (10) ◆ Melakukan ◆ tindakan ◆ jantung, ◆ perubahan ◆ kelenjar-dan ◆ kondisi ◆ reflektif ◆ untuk ◆ peningkatan ◆ kualitas ◆ mental, ◆ seperti ◆ keadaan ◆ pembelajaran. ◆ Kompetensi ◆ guru ◆ PAUD ◆ menggembarakan ◆ yang ◆ ditandai ◆ dengan ◆ adalah ◆ melakukan ◆ refleksi ◆ terhadap ◆ perasaan ◆ yang ◆ kuat ◆ dan ◆ biasanya ◆ disertai ◆ pembelajaran ◆ yang ◆ telah ◆ dilaksanakan, ◆ dengan ◆ dorongan ◆ yang ◆ mengacu ◆ pada ◆ memanfaatkan ◆ refleksi, ◆ & ◆ melakukan ◆ suatu ◆ bentuk ◆ perilaku. ◆ Jika ◆ emosi ◆ terjadi ◆ penelitian ◆ tindakan ◆ kelas. ◆ sangat ◆ intens, ◆ biasanya ◆ akan ◆ mengganggu ◆ fungsi ◆ intelektual. ◆ Emosi ◆

#### ◆ Perkembangan ◆ Sosial-Emosional ◆ Anak ◆ Usia ◆ Dini ◆

Dalam ◆ dunia ◆ pendidikan, ◆ saat ◆ siswa ◆ tertentu, ◆ atau ◆ pola ◆ aktifitas ◆ motor. ◆ Unit- ◆ mempertimbangkan ◆ bagaimana ◆ orang- ◆ unit ◆ emosi ◆ dapat ◆ dibedakan ◆ berdasar ◆ orang ◆ disekeliling ◆ mereka ◆ akan ◆ berpikir, ◆ tingkat ◆ kompleksitas ◆ yang ◆ terbentuk, ◆ dan ◆ bertindak, ◆ dan ◆ bereaksi, ◆ siswa ◆ berupa ◆ perasaan ◆ menyenangkan ◆ atau ◆ tersebut ◆ sudah ◆ melaksanakan ◆ kognisi ◆ tidak ◆ menyenangkan, ◆ komponen ◆ sosial. ◆ Siswa ◆ yang ◆ secara ◆ teratur ◆ ekspresi ◆ wajah ◆ individu, ◆ dan ◆ suatu ◆ mempertimbangkan ◆ pikiran ◆ dan ◆ keadaan ◆ sebagai ◆ penggerak ◆ tertentu. ◆ perasaan ◆ orang ◆ lain ◆ dalam ◆ situasi-situasi ◆ dengan ◆ demikian, ◆ emosi ◆ juga ◆ dapat ◆ interpersonal ◆ cenderung ◆ lebih ◆ terampil ◆ diartikan ◆ sebagai ◆ aktifitas ◆ badaniah ◆ secara ◆ sosial, ◆ menjalin ◆ hubungan ◆ secara ◆ eksternal, ◆ atau ◆ reaksi ◆ persahabatan ◆ secara ◆ lebih ◆ mudah, ◆ dan ◆ menyenangkan ◆ atau ◆ tidak ◆ memiliki ◆ perasaan ◆ diri ◆ lebih ◆ baik. ◆ menyenangkan ◆ terhadap ◆ peristiwa ◆ atau ◆ Sehingga ◆ dapat ◆ disimpulkan ◆ bahwa ◆ suatu ◆ kondisi ◆ mental ◆ tertentu. ◆ kognisi ◆ sosial ◆ adalah ◆ proses ◆ berpikir ◆ Suyadi ◆ menerangkan ◆ bahwa ◆ mengenai ◆ bagaimana ◆ orang ◆ lain ◆ akan ◆ perkembangan ◆ sosial ◆ adalah ◆ tingkat ◆ berpikir, ◆ bertindak, ◆ dan ◆ bereaksi. ◆ jalinan ◆ interaksi ◆ anak ◆ dengan ◆ orang ◆ lain, ◆ Semenjak ◆ usia ◆ 4-5 ◆ tahun, ◆ anak-anak ◆ mulai ◆ dari ◆ orang ◆ tua, ◆ saudara, ◆ teman ◆ telah ◆ menyadari ◆ bahwa ◆ apa ◆ yang ◆ mereka ◆ bermain, ◆ hingga ◆ masyarakat ◆ secara ◆ luas. ◆ ketahu ◆ mungkin ◆ berbeda ◆ dengan ◆ apa ◆ mentara ◆ perkembangan ◆ emosi ◆ adalah ◆ yang ◆ diketahui ◆ orang ◆ lain. ◆ Saat ◆ menjalan ◆ perasaan ◆ ketika ◆ anak ◆ berinteraksi ◆ masa-masa ◆ sekolah ◆ dasar, ◆ anak ◆ menjadi ◆ dengan ◆ orang ◆ lain. ◆ Dengan ◆ demikian, ◆ semakin ◆ mampu ◆ membuat ◆ kesimpulan ◆ perkembangan ◆ sosial ◆ emosional ◆ adalah ◆ yang ◆ semakin ◆ kompleks ◆ mengenai ◆ kepekaan ◆ anak ◆ untuk ◆ memahami ◆ kondisi ◆ mental ◆ orang ◆ lain. ◆ Kemampuan ◆ perasaan ◆ orang ◆ lain ◆ ketika ◆ berinteraksi ◆ memahami ◆ perspektif ◆ orang ◆ lain ◆ dengan ◆ kehidupan ◆ sehari-hari. ◆ semacam ◆ itu ◆ membantu ◆ siswa ◆ Di ◆ usia ◆ 10 ◆ (sepuluh) ◆ tahun, ◆ memahami ◆ berbagai ◆ tindakan ◆ serta ◆ sebagian ◆ besar ◆ anak ◆ dapat ◆ beralih ◆ secara ◆ membantu ◆ mereka ◆ merespons ◆ yang ◆ adaptif ◆ antara ◆ penanggulangan ◆ berpusat ◆ memungkinkan ◆ tercapainya ◆ hasil ◆ yang ◆ pada ◆ masalah ◆ (*problem ◆ centered ◆ coping*) ◆ diinginkan ◆ dan ◆ terpeliharanya ◆ hubungan ◆ dan ◆ penanggulangan ◆ berpusat ◆ pada ◆ interpersonal ◆ yang ◆ positif. ◆ perasaan ◆ (*emotional ◆ centered ◆ coping*) ◆ Menurut ◆ Lazarus ◆ (1991) ◆ yang ◆ dalam ◆ mengatur ◆ emosi. ◆ Anak-anak ◆ yang ◆ dikutip ◆ oleh ◆ Mashar, ◆ emosi ◆ adalah ◆ suatu ◆ mampu ◆ mengelola ◆ emosi ◆ mereka ◆ keadaan ◆ yang ◆ kompleks ◆ pada ◆ diri ◆ dengan ◆ baik ◆ memiliki ◆ sifat ◆ riang, ◆ penuh ◆ organisme, ◆ yang ◆ meliputi ◆ perubahan ◆ empati ◆ dan ◆ prososial. ◆ secara ◆ badaniah-dalam ◆ bernafas, ◆ detak ◆





secara langsung menunjang jalannya penggunaan sarana prasarana, serta proses pendidikan atau pengajaran pengawasan yaitu pemeliharaan, (halaman, kebun, tanaman sekolah, jalan, inventarisasi, dan penghapusan sarana menuju sekolah), tetapi jika prasarana, seperti terlihat dalam tabel dimanfaatkan secara langsung untuk 2.1:

proses belajar mengajar maka komponen Tabel 2.1. Pengelolaan Sarana dan Prasarana

tersebut termasuk sarana pendidikan. Selanjutnya Mulyasa mengemukakan bahwa pengelolaan sarana prasarana pendidikan bertugas mengatur dan menjaga sarana dan prasarana pendidikan agar dapat memberikan kontribusi secara optimal dan berarti pada jalannya proses pendidikan. Kegiatan pengelolaan ini meliputi kegiatan perencanaan, pengadaan, pengawasan, penyimpanan, inventarisasi, penghapusan dan penataan. Sedangkan Bafadal, yang menjelaskan sarana dan prasarana pada institusi madrasah, mengatakan bahwa pengelolaan sarana dan prasarana mencakup perencanaan yang meliputi analisis kebutuhan, perencanaan dan pengadaan sarana dan prasarana, pengorganisasian yang meliputi pendistribusian, penataan, penerahan yang menyangkut pemanfaatan sarana dan prasarana secara efektif dan efisien, pemeliharaan, inventarisasi, dan penghapusan sarana prasarana, pengawasan yakni pemantauan kinerja penggunaan dan pemeliharaan sarana dan prasarana, penilaian kinerja pada madrasah. Pengelolaan sudah seharusnya dilakukan oleh TK/PAUD, hal ini sebagaimana juga dikemukakan oleh Kemdiknas, bahwa mulai dari pengadaan, pemeliharaan, dan perbaikan, hingga pengembangan.

Berdasarkan uraian diatas, maka disimpulkan bahwa pengelolaan sarana dan prasarana meliputi perencanaan yaitu perencanaan kebutuhan dan pengadaan sarana prasarana, pengorganisasian yaitu pendistribusian sarana prasarana, penerahan yaitu

**Kompetensi Pedagogik Guru PAUD Untuk Pengembangan Aspek Sosial Emosional Melalui Pengelolaan Sarana Prasarana**

Aspek yang dikembangkan dalam pendidikan anak usia dini secara umum meliputi aspek kognitif, motorik, sosial-emosional, karakter, seni, dan agama. Idealnya, dalam proses pengembangannya wajib berjalan seiring, seimbang dan terintegrasi satu dengan yang lainnya dengan tujuan tercapainya kualitas manusia Indonesia seutuhnya sesuai dengan cita-cita dan target pembangunan manusia Indonesia yang sudah ditetapkan oleh negara, dalam hal ini kewenangan tersebut ada pada Kementerian Pendidikan Nasional Indonesia. Dalam prosesnya, terdapat banyak faktor yang mempengaruhi

|   |
|---|
| <b>Pengelolaan</b>                            |
| 1. Perencanaan kebutuhan sarana dan prasarana |
| 2. Pengadaan sarana dan prasarana             |
| <b>Pengorganisasian</b>                       |
| 1. Pendistribusian sarana dan prasarana       |
| <b>Penerahan</b>                              |
| 1. Penggunaan sarana dan prasarana            |
| <b>Pengawasan</b>                             |
| 1. Pemeliharaan sarana dan prasarana          |
| 2. Inventarisasi sarana dan prasarana         |
| 3. Penghapusan sarana dan prasarana           |

Jurnal Pedagogi, Volume 2 Nomor 3, Agustus-2016

proses pengembangan tersebut. banyak menilai dari perilaku yang Beberapa aspek mampu dikembangkan ditunjukkan sehari-hari, dan pencapaian secara optimal, namun terdapat juga indikator perkembangan sosial aspek yang kurang mampu emosional dari murid di lingkungan dikembangkan secara optimal. Faktor- sekolah. Proses atau program faktor tersebut diantaranya adalah pembelajaran pengembangan yang sarana prasarana, kemampuan sumber mengedepankan strategi spesifik seperti daya manusia, lingkungan, dan kebijakannya pelatihan aspek motorik secara atau program-program yang disusun frekuentif dan kontinyu juga dibutuhkan oleh Kementerian Pendidikan Nasional oleh aspek sosial emosional, karena atau Dinas Pendidikan Kabupaten/Kota. proses perkembangan aspek anak usia Adapun untuk faktor yang lebih spesifik harus berjalan bersama dan dan mampu berpengaruh pada terintegrasi satu sama lain. Guru masih pengembangan aspek-aspek anak usia belum mampu untuk memanfaatkan dini, seperti misalnya faal anak, media, moment, atau alat permainan *parenting*, kurikulum, dan lain edukatif menjadi program pembelajaran sebagainya. untuk pengembangan aspek sosial

Peraturan Pemerintah (PP) No. 19 Tahun 2005 tentang Standar Nasional Guru masih belum memiliki tolak Pendidikan, yang sangat bermanfaat bagi perkembangan sosial emosional persyaratan pendidik dan tenaga untuk anak usia dini dan perencanaan kependidikan. Dalam PP No.19 Tahun 2005 tersebut dinyatakan bahwa pada aspek sosial emosional dengan cara pendidik harus memiliki kualifikasi yang terstruktur layaknya perkembangan akademik dan kompetensi sebagai agen kognitif dan motorik, misalnya melalui pembelajaran, sehat jasmani dan rohani, buku kerja atau unjuk kerja hasil karya serta memiliki kemampuan untuk dari anak. Metode yang diterapkan mewujudkan tujuan nasional pendidikan. dalam proses pengembangan sosial Pendidik juga wajib mempunyai emosional anak masih menitikberatkan kompetensi pedagogis, kepribadian, pada tindakan imitatif, atau contoh profesional dan sosial. perilaku guru dengan segala aktifitas

Kompetensi pedagogis guru untuk yang berhubungan sosial emosional anak anak usia dini khususnya untuk observasi dan pengamatan pengembangan aspek sosial emosional, hasil capaian perkembangan anak aspek yaitu menguasai karakteristik peserta sosial emosional, dan perilaku luar biasa didik dari aspek fisik, moral, sosial, terdokumentasi dalam anekdot kultural, emosional, dan intelektual, terutama yang berkaitan erat dengan maka salah satu tugas utama untuk sosial emosional anak usia dini. Guru mengembangkan aspek sosial emosional sudah selayaknya mampu menyusun, murid yang berkaitan erat dengan aspek rancang, melaksanakan, dan karakter murid. mengembangkan kemampuan anak usia

Dalam prosesnya, untuk dini melalui kegiatan yang bersifat pengembangan aspek sosial-emosional terstruktur dan mampu menampilkan murid, guru banyak mengalami kendala *evidence* untuk seperti halnya untuk dalam pengembangan rancangan atau pengembangan aspek kognitif dan program secara spesifik. Guru masih motorik anak usia dini, misalnya

memberikan penilaian sosial emosional murid taman kanak-kanak di Gugus murid melalui *feedback* atau tanggapan Sekolah 11 Arjowinangun Kota Malang, dari murid setelah diberikan cerita, beserta rangkaian proses dan drama atau *setting* kejadian tertentu pembelajaran sosial emosional anak dan yang dikondisikan untuk anak dalam proses monitoring evaluasinya. mengolah aspek sosial emosionalnya dengan baik.

**PEMBAHASAN**

**METODE**

Penelitian ini bertujuan untuk kompetensi pedagogis guru. Deskripsi mendeskripsikan kompetensi guru dalam data diolah dari data mentah yang proses pembelajaran sosial emosional menyajikan gambaran umum tentang murid taman kanak-kanak di Gugus, skor total, skor tertinggi, skor terendah, Sekolah 11 Arjowinangun Kota Malang, skor rata-rata, simpangan baku, modus beserta rangkaian proses dan median. Penyajian data juga menggunakan tabel distribusi frekuensi proses monitoring evaluasinya. Untuk dan diagram batang. Rekapitulasi angka melaksanakan penelitian ini, peneliti statistik total data penelitian ini dapat memilih latar penelitian dengan dilihat pada Tabel 3.1 berikut:

**Tabel 4.1. Rekapitulasi Angka Statistik Total Data Penelitian**

| Variabel   | Rata-rata (Mean) | Simp. Baku | Median | Modus |
|------------|------------------|------------|--------|-------|
| Penelitian | 103,50           | 3,74       | 14,00  | 105   |

Pemilihan lokasi dan subjek kompetensi penelitian tersebut tidak bermaksud Pedagogis mewakili seluruh guru di Kota Malang, melainkan khusus mempelajari situasi sosial yang berhubungan dengan pelaksanaan dan proses pembelajaran bahwa pada variabel kompetensi sosial emosional, beserta faktor pedagogis guru diperoleh skor rata-rata pendukung dan penghambat di Gugus Sekolah 11 Arjowinangun Kota Malang. sebesar 103,5; skor simpangan baku sebesar 3,74; skor median sebesar 14,00, dan skor modus sebesar 105.

Penelitian ini menggunakan metode pendekatan *mixed method* Data kompetensi pedagogis guru untuk mengukur dan mencari serta menemukan pengertian atau pemahaman tentang fenomena dalam data dari variabel kompetensi pedagogis suatu latar yang berkonteks khusus. guru pembimbing khusus menggunakan Jadi pada hakikatnya, penelitian ini bermaksud mengamati, memahami, prosentase, dan diagram batang. menafsirkan dan mengukur tingkat Rekapitulasi perolehan skor kompetensi guru sebagai subjek pedagogis guru pembimbing khusus penelitian dalam mendeskripsikan dalam secara keseluruhan dapat dilihat pada proses pembelajaran sosial emosional tabel sebagai berikut:

Jurnal Pedagogi, Volume 2 Nomor 3, Agustus-2016

Tabel 4.2. Skor Kompetensi Pedagogis

| No | Nama | Skor Perolehan | Prosentase |
|----|------|----------------|------------|
| 1  | M    | 105            | 82,02%     |
| 2  | SB   | 104            | 81,25%     |
| 3  | YM   | 105            | 82,03%     |
| 4  | N    | 96             | 75,00%     |
| 5  | SA   | 105            | 82,03%     |
| 6  | LS   | 100            | 78,12%     |
| 7  | NA   | 105            | 82,03%     |
| 8  | S    | 108            | 84,37%     |

Tabel 4.3 Deskripsi Statistik Data Kompetensi Pedagogis Guru

| Kelas TK     | Rata-rata | Standar Deviasi | Median | Modus |
|--------------|-----------|-----------------|--------|-------|
| TK ABA 35    | 104,67    | 0,58            | 105    | 105   |
| TK Al Naba   | 100,50    | 6,36            | 100,5  | 0     |
| TK Al Hikmah | 104,33    | 4,04            | 105    | 0     |
| Gugus 11     | 103,50    | 3,74            | 105    | 105   |

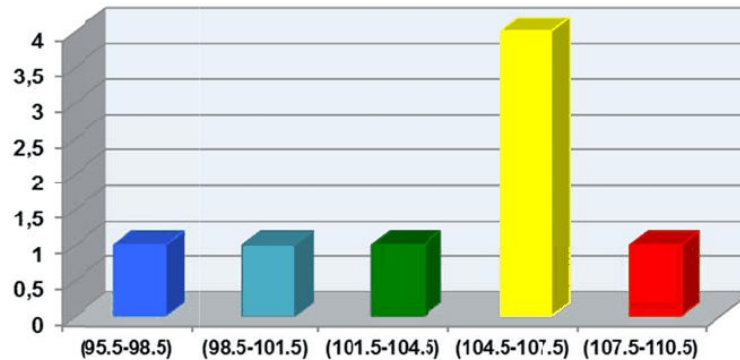
Terlihat pada tabel 3.2 diketahui bahwa terdapat 8 orang guru di Gugus Sekolah 11 Arjowinangun Kota Malang yaitu M, SB, YM, N, SA, LS, NA, & S. Data skor kompetensi pedagogis guru secara keseluruhan diperoleh M sebesar 105 atau 82,03%; SB sebesar 104 atau 81,25%; YM sebesar 105 atau 82,03%; N sebesar 96 atau 75,00%; SA sebesar 105 atau 82,03%; LS sebesar 100 atau 78,12%; NA sebesar 105 atau 82,03%; S sebesar 108 atau 84,37%.  
 Data kompetensi pedagogis guru diperoleh dari 8 guru yang terdiri dari 3 guru TK ABA 35, 2 guru TK Al Naba, dan 3 guru TK Al Hikmah. Penyajian data kompetensi 8 guru dari Gugus 11 Arjowinangun Kota Malang dapat dilihat pada Tabel 3.3 berikut:

Tabel 4.4. Distribusi Frekuensi Kompetensi Pedagogis Guru

| Kelas | Interval | Batas Bawah | Batas Atas | Frek. Absolut | Frek. Relatif |
|-------|----------|-------------|------------|---------------|---------------|
| 96    | 96-98    | 95,5        | 98,5       | 1             | 12,5%         |
| 99    | 99-100   | 98,5        | 101,5      | 1             | 12,5%         |
| 102   | 102-104  | 101,5       | 104,5      | 1             | 12,5%         |
| 105   | 105-107  | 104,5       | 107,5      | 4             | 50%           |
| 108   | 108-110  | 107,5       | 110,5      | 1             | 12,5%         |

Terlihat pada tabel di atas bahwa terdapat 4 orang guru pada kisaran skor 105 atau sebesar 50% terdapat 1 orang guru pada kisaran 96-98 atau sebesar 12,5% dan 3 orang guru terdapat pada kisaran 99-101 dan 1 orang guru terdapat pada kisaran 102-104 atau sebesar 12,5%. Jika divisualisasikan dengan histogram adalah sebagai berikut:

Jurnal Pedagogi, Volume 2 Nomor 3, Agustus 2016



Gambar 3. Histogram Ekuensi Kompetensi Pedagogis Guru

Berdasarkan hasil perhitungan statistika deskriptif menunjukkan bahwa skor rata-rata kompetensi pedagogis guru secara keseluruhan dengan jumlah 8 orang guru adalah 103,5 atau sebesar 80,85%; skor standar deviasi sebesar 3,74; skor maksimum sebesar 105 dan median sebesar 105.

Dari nilai keseluruhan 8 orang guru dapat dilihat bahwa guru yang memiliki skor tertinggi adalah guru TK ABA dengan skor rata-rata 104,67 atau 81,77%, guru TK Al Hikmah dengan skor rata-rata sebesar 104,33 atau 81,0%, dan yang memiliki skor terendah adalah guru TK Al Madani dengan skor rata-rata sebesar 100,50 atau 78,9%.

Berdasarkan data diatas di 8 orang guru, diperoleh 6 orang guru memiliki kompetensi pedagogis dalam kategori sangat baik yaitu skor perolehan kompetensi pedagogis guru S sebesar 108 atau 84,7%; YM sebesar 105 atau 82,03%; NA sebesar 105 atau 82,0%; M sebesar 105 atau 82,0%; SA sebesar 105 atau 82,03%; sedangkan 2 orang guru hanya memiliki skor perolehan kompetensi pedagogis guru dalam kategori baik yaitu LS sebesar 100 atau 77,2% dan N sebesar 96 atau 75,00%. Dari paparan tersebut terlihat bahwa kompetensi

pedagogis guru guru 11 Avjangan Kota Malang didominasi oleh kompetensi pedagogis guru dalam kategori sangat baik.

Berdasarkan perhitungan statistik deskriptif, dapat diinterpretasikan bahwa kompetensi pedagogis guru TK ABA 35 memiliki kemampuan yang sangat baik dalam indikator kegiatan membuka pembelajaran, kegiatan inti pembelajaran, dan kegiatan penutup pembelajaran. Dengan demikian diketahui bahwa untuk kompetensi pedagogis guru TK ABA 35 didominasi oleh kompetensi pedagogis yang sangat baik.

Berdasarkan perhitungan statistik deskriptif, dapat diketahui bahwa guru TK Al Naba memperoleh skor 70,51%, dapat diinterpretasikan bahwa kompetensi pedagogis guru TK Naba memiliki kemampuan yang baik dalam indikator kegiatan membuka pembelajaran, kegiatan inti pembelajaran, dan kegiatan penutup pembelajaran. Dengan demikian diketahui bahwa untuk kompetensi pedagogis guru TK Naba didominasi oleh kompetensi pedagogis yang baik.

Berdasarkan perhitungan statistik deskriptif, dapat diketahui bahwa guru TK Al Hikmah memperoleh skor 80,77%,

Jurnal Pedagogi, Volume 2 Nomor 3, Agustus-2016

dapat diinterpretasikan bahwa tersebut hanyalah dilakukan sebagai kompetensi pedagogis guru TK Al Hikmah unitas di sekolah. Perilaku yang memiliki kemampuan yang sangat baik menunjukkan, tidak mempunyai program dalam indikator kegiatan membuka dan tools yang terdokumentasi atau pembelajaran, kegiatan inti struktur tertentu seperti layaknya pembelajaran, dan kegiatan penutup program pengembangan kognitif dan pembelajaran. Dengan demikian motorik anak usia dini.

Diketahui bahwa untuk kompetensi Tools atau media, seperti layaknya pedagogis guru TK Al Hikmah didominasi gambar dalam pembelajaran kognitif oleh kompetensi pedagogis yang sangat dan motorik, tidak terdapat dalam baik.

proses pembelajaran sosial emosional yang di Gugus XVI TK Kota Malang. Guru-

**Kegiatan Penyediaan Sarana Pembelajaran Sosial Emosional** guru belum mempunyai gambaran lengkap dan deskriptif mengenai tools

Berdasarkan hasil observasi, atau media yang digunakan untuk wawancara-diskusi, & analisis dokumen mengembangkan kemampuan sosial

dengan subyek informan, diperoleh emosional murid. Dalam prakteknya deskripsi data mengenai kegiatan untuk pembelajaran sosial emosional

penyediaan sarana pembelajaran pada murid, guru-guru sama sekali tidak aspek sosial emosional adalah: (1) guru menggunakan media tertentu yang

belum mempunyai deskripsi tools untuk spesifik. Guru-guru masih mempunyai perkembangan sosial emosional anak gambaran bahwa pembelajaran sosial

usia dini, (2) pengembangan kemampuan emosional yang dilaksanakan oleh murid sosial emosional anak usia dini masih cukup dengan perilaku imitatif dan

berpusat pada guru, (3) tools keteladanan dari guru kepada murid. pembelajaran sosial emosional yang

belum direvitalisasi. **Pengembangan kemampuan sosial emosional anak usia dini masih**

**Guru belum mempunyai deskripsi tools berpusat pada guru. untuk perkembangan sosial emosional** Dalam menerapkan pembelajaran

**anak usia dini.** untuk pengembangan kemampuan sosial

Kompetensi guru yang dimiliki emosional murid, guru-guru mempunyai untuk proses pembelajaran sangat langkah atau cara utama yang sama yaitu

mempengaruhi strategi pembelajaran melalui imitasi perilaku dari guru kepada baik di dalam kelas maupun di luar kelas. Imitasi perilaku ditunjukkan baik

terutama untuk aspek pengembangan secara langsung, tak langsung, maupun sosial emosional anak usia dini. dengan diarahkan dari guru kepada

Guru-guru berpendapat, adalah murid yang kemudian diimitasi oleh wajib memiliki sikap dan perilaku yang murid lain. Proses yang dilaksanakan

benar dan tidak menyalahi aturan oleh guru berlangsung tidak mengenal lingkungan sekolah dengan tujuan untuk pembelajaran, melainkan saat

model imitatif dari murid-murid di komunikasi dan interaksi berlangsung sekolah. Sikap dan perilaku tersebut sepanjang jam sekolah.

belum mempunyai arahan untuk Kegiatan pengembangan sosial kompetensi tertentu, sosial emosional emosional AUD dengan imitasi perilaku misalnya, karena sikap dan perilaku pembiasaan, tidak menggunakan tools

spesifik karena dilakukan oleh guru, dan keengganan mempelajari alat dengan produk perilaku, bukan hasil tersebut.

unjuk kerja. Kegiatan pembiasaan belum Peralatan yang tersedia disadari bertujuan spesifik pembentukan sosial sepenuhnya oleh guru-guru sangat emosional, hanya pembiasaan perilaku. membantu kegiatan pembelajaran.

Pada proses pembelajarannya, Namun guru-guru belum mampu belum terdapat program terstruktur mengembangkan dan memperluas fungsi untuk pembelajaran sosial emosional, tools atau peralatan yang ada. Peralatan dengan kesimpulan tidak ada program atau APE atau tools pembelajaran seperti sama dengan tidak ada tools. Program itu cerita, puppet box, wayang, dan pembelajaran sosial emosional hanya boneka terlihat sangat jarang digunakan bertujuan untuk mengevaluasi, belum sebagai proses pembelajaran, baik di terukur kepada pembentukan sosial kelas maupun di luar kelas. Guru-guru di emosional yang terstruktur. Dengan Gugus XVI TK, belum ada yang program yang hanya bersifat penilaian mempunyai jam atau waktu untuk dan evaluasi, maka langkah-langkah yang memberikan dongeng atau *telling story* dijalankan oleh guru dalam proses dalam kelas dengan pertimbangan pembelajaran sosial emosional hanyalah kemampuan dongeng yang masih minim, bersifat insidental dengan proses belum menemukan tema yang tepat, penilaian di akhir jam pelajaran. tidak masuk dalam perencanaan

Kesimpulan yang diambil oleh guru pembelajaran (RPP), dan dianggap kurang dari hasil FGD dan wawancara diagnostik, mengasah kemampuan calistung. oleh peneliti kepada guru-guru, guru- Dari hasil FGD diketahui bahwa guru membutuhkan model, rancangan, & guru-guru menyadari sepenuhnya tools untuk program pengembangan tentang pentingnya pembelajaran sosial sosial emosional yang sudah terskema emosional murid. Guru-guru menyadari seperti halnya motorik dan kognitif, sepenuhnya mengenai kemudahan melalui pendampingan atau pelatihan. penggunaan alat, dan membutuhkan Mereka menyadari sepenuhnya makna strategi tertentu dalam mengenal dan dari proses pembelajaran sosial merevitalisasi alat tersebut untuk emosional yang belum seoptimal yang kemudian digunakan dalam proses dijalankan layaknya pembelajaran pembelajaran sosial emosional murid. kognitif dan motorik.

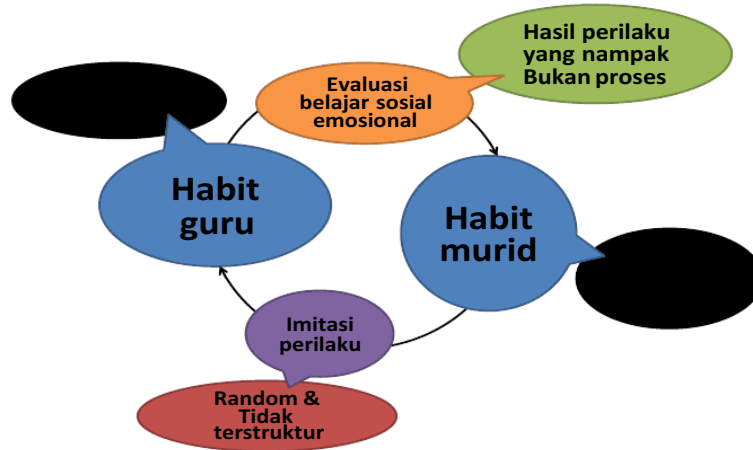
#### **Tools Pembelajaran Sosial Emosional Strategi & Kronologi (Linkage) Yang Belum Direvitalisasi. Pembelajaran Sosial Emosional.**

Hasil observasi awal yang Berdasarkan hasil observasi, dilaksanakan ditemukan beberapa tools wawancara-diskusi, & analisis dokumen yang mendukung proses pembelajaran dengan subyek informan, diperoleh sosial emosional murid di sekolah-deskripsi data mengenai strategi dan sekolah. Namun dalam prosesnya, guru-kronologi (linkage) pembelajaran sosial guru tidak lagi menggunakannya lagi emosional anak usia dini adalah sebagai karena kesempatan yang terbatas, berikut:

membutuhkan kemampuan yang  
spesifik, kerusakan alat, prioritas yang

Jurnal Pedagogi, Volume 2 Nomor 3, Agustus-2016

Gambar 4. Linkage pembelajaran sosial emosional murid



Strategi pembentukan dan adalah hasil perilaku yang sudah pembelajaran sosial emosional hanya dilaksanakan dan muncul dari murid, difokuskan pada imitasi dan pembiasaan baik itu hanya saat insidental tertentu dan belum terdapat program tentang dan dinilai pada saat akhir jam pelajaran. pembiasaan perilaku tertentu dengan Secara umum belum terdapat tujuan spesifik pembangunan aspek strategi spesifik untuk pembentukan sosial emosional anak usia dini. Strategi sosial emosional dalam proses tersebut dilaksanakan karena beberapa pembelajaran. Kronologi kegiatan sebab yaitu: belum mempunyai konsep melaksanakan sepanjang pembelajaran, & strategi pengembangan sosial tidak dalam waktu terfokus dan spesifik. emosional secara komprehensif, belum Dasar strategi yang digunakan oleh guru mengetahui cara & tools pengembangan adalah pembelajaran berdasarkan sosial emosional, belum memiliki pengalaman, dasar agama, & keyakinan. kemampuan yang lengkap untuk mengembangkan sosial emosional murid

**Faktor-faktor Yang Mempengaruhi.**  
(mendongeng, story telling, konsep Berdasarkan hasil observasi, perilaku spesifik), dan kurangnya fokus wawancara-diskusi, & analisis dokumen pengembangan sosial emosional murid. dengan subyek informan, diperoleh data

Langkah yang ditempuh oleh guru faktor pendukung yang mempengaruhi atau kegiatan proses pembelajaran sosial pembelajaran sosial emosional murid emosional dilaksanakan paling banyak di yaitu: (a) pengalaman guru, dengan jam luar kelas, di luar jam pembelajaran mengajar lebih dari 5 tahun, dalam kelas, baik oleh guru maupun oleh anak-anak memberikan contoh perilaku yang baik murid sendiri. Belum terdapat tujuan dalam setiap kesempatan yang ada (b) spesifik dari setiap performance yang keinginan untuk memperoleh metode ditampilkkan oleh guru kepada baru pengembangan sosial emosional muridnya. (c) peralatan atau tools murid yang baru. (d) peralalatan atau tools

Hasil evaluasi & penilaian yang yang bisa dimanfaatkan (direvitalisasi) di dilakukan oleh guru pada proses lingkungan sekolah yang sudah tersedia. perkembangan sosial emosional murid (d) Information Communication



**Technology (ICT) yang sudah dimiliki sekolah untuk mencari metode baru pengembangan sosial emosional murid. Sedangkan faktor penghambatnya adalah: (a) Beberapa guru mempunyai keengganan untuk mempelajari metode baru pengembangan sosial emosional murid. Hal tersebut dilakukan dengan karena ketersediaan waktu belajar, keberhasilan metode yang sudah dilaksanakan, dan keengganan belajar ICT. (b) Beberapa tools yang sudah tidak layak pakai dan dengan yang baru dengan mahal. (c) Fokus dan permintaan orang tua murid yang menghendaki proses pembelajaran pada hitung (calistung) dan bukan fokus pembelajaran secara komprehensif.**

**Monitoring & Evaluasi Guru Pada Pembelajaran Sosial Emosional**

Berdasarkan hasil temuan penelitian, monitoring & evaluasi pembelajaran sosial emosional murid adalah sebagai berikut:

**Monitoring & evaluasi tidak menitikberatkan pada usaha anak namun ending atau hasil dari yang sudah dilakukannya.**

Proses penilaian perkembangan sosial emosional murid yang dilakukan oleh guru dilaksanakan pada akhir pembelajaran dan tidak melalui monitoring & evaluasi proses perilaku dari murid. Penilaian ditandai dengan kuantitas kemunculan dari perilaku tertentu sesuai dengan aspek spesifik sosial emosional murid. Catatan anekdot merupakan satu-satunya dokumentasi proses perkembangan sosial emosional murid dengan aspek yang bersifat insidental dan di

**KESIMPULAN**

Dari hasil analisis kompetensi pedagogis guru dalam proses

Jurnal Pedagogi, Volume 2 Nomor 3, Agustus-2016

pembelajaran didapat hasil yang sangat dini masih berpusat pada guru & tools baik dan baik oleh guru-guru pembelajaran sosial emosional yang lingkungan Gugus 11 Arjowinangun Kota belum direvitalisasi. Subyek bukan tidak Malang bahwa kemampuan pedagogis menyadari hal tersebut, karena subyek guru yang baik, maka kualitas pelayanan belum mengetahui pola dan metode pembelajaran dari guru kepada murid pengembangan sosial emosional yang tidak perlu diragukan. Dalam kaitannya dapat dikembangkan dengan baik. dengan proses pembelajaran sosial Adapun untuk metode dan pola yang emosional murid, proses pembelajaran sudah dilaksanakan untuk yang diberikan oleh guru kepada murid pengembangan sosial emosional murid tersebut masih banyak dilakukan diluar dirasakan oleh guru-guru masih bisa konteks pembelajaran layaknya di kelas. dilaksanakan dengan baik dan tidak Proses pembelajaran sosial emosional terdapat keluhan dalam pelaksanaan belum sepenuhnya disusun dalam dengan hasil yang masih bisa konsep yang terstruktur seperti layaknya berkembang, namun diakui tidak akan pembelajaran dan perkembangan berkembang sebaik metode lain yang motorik dan kognitif. Maka dapat dilaksanakan seperti halnya disimpulkan, meskipun kompetensi mendongeng lebih sering atau pedagogis guru adalah baik, dalam arti kebiasaan-kebiasaan yang secara spesifik kualitas pembelajaran dengan konsep bertujuan tertentu yang bisa dilakukan yang terstruktur akan menghasilkan oleh murid. pelayanan pembelajaran yang sangat Sarana prasarana yang bisa baik, namun untuk proses pembelajaran direvitalisasi dan diperluas sosial emosional masih perlu penggunaannya, dinilai guru akan lebih ditingkatkan pada beberapa aspek. baik dibandingkan harus dengan Hal tersebut sepenuhnya disadari pengadaan alat-alat atau tools tertentu oleh subyek. Dan seluruh subyeknya untuk mengembangkan satu menghendaki pengenalan metode aspek yaitu sosial emosional anak usia terbaru dalam proses pembelajaran dini saja. Selain tools yang direvitalisasi, sosial emosional yang terstruktur dengan pola dan metode pembelajaran tertentu konsep pelatihan, pendampingan, atau juga bisa dikembangkan dengan studi banding. memanfaatkan kondisi lingkungan Pemahaman dan pelayanan sekitar sekolah seperti CTL dan metode- edukasi guru pada proses pembelajaran metode lain yang sekiranya bisa di sekolah sudah sangat baik, yang meningkatkan kemampuan sosial dibuktikan dengan tingkat kompetensi emosional anak usia dini. pedagogis guru yang sangat baik. Konsep Strategi dan metode yang untuk pembelajaran yang disusun pada aspek pengembangan sosial emosional anak tertentu juga sudah sangat baik. Namun dini masih masih berpusat pada untuk aspek pembelajaran sosial guru. Guru menilai perkembangan sosial emosional, kapasitas pembelajarannya emosional anak usia dini dengan masih perlu ditingkatkan kembali karena menggunakan pola imitasi dari perilaku guru belum mempunyai deskripsi tools positif yang ditunjukkan oleh guru sudah untuk perkembangan sosial emosional cukup efektif, meskipun mempunyai anak usia dini, pengembangan banyak kelemahan. Pola perilaku yang kemampuan sosial emosional anak usia ditunjukkan guru kepada muridnya



seringkali tidak sesuai dengan aspek Faktor-faktor yang mempengaruhi tertentu yang dinilainya pada *timing* pembelajaran pengembangan sosial waktu tertentu. Penilaian guru hanya emosional murid banyak berasal dari luar menunggu munculnya perilaku tertentu individu seperti ICT yang kurang dikuasai sewaktu-waktu, dan bukan atau metode baru yang belum dikenal pembangunan proses pengembangan oleh guru. Faktor keengganan untuk sosial emosional murid secara progresif belajar metode pengembangan sosial Strategi yang dilaksanakan guru emosional anak usai dini dan saat ini juga hanya menitikberatkan pada keengganan untuk mempergunakan munculnya perilaku tertentu pada saat tools tertentu adalah dengan tertentu dan bukan hasil dari pertimbangan umur dan aktifitas yang pengamatan perkembangan sosial mampu menguras tenaga. emosional murid secara periodik dan Faktor pedagogis yang sangat baik progresif. Strategi tersebut memang dinilai mampu menjadi dasar yang kuat dinilai guru sudah cukup efektif, namun dalam memperkenalkan metode baru dapat dinilai bahwa perkembangan sosial pengembangan sosial emosional anak emosional yang terdapat pada diri anak usia dini. Guru yang pro aktif untuk usia dini terkesan tiba-tiba muncul dan mencari informasi dan metode baru tidak bisa diterangkan secara kronologis dalam pengembangan sosial emosional Guru menyadari sepenuhnya bahwa anak usia dini, cukup memberikan mereka membutuhkan metode baru gambaran guru progresif dalam yang bisa menerangkan secara pembelajaran. kronologis perkembangan kemampuan Aspek monitoring & evaluasi yang sosial anak usia dini dan tidak dilakukan oleh guru pada akhir menunggu perilaku tertentu muncul pembelajaran di kelas melalui penilaian hanya hasil dari imitasi guru secara kuantitas kemunculan perilaku tertentu random. Proses yang sudah dijalankan didasarkan dari pola atau metode imitasi dengan dasar imitasi perilaku murid yang dijalankan untuk pengembangan guru, tidak terdapat hambatan karena sosial emosional murid di sekolah. kemampuan pedagogis guru juga sudah dengan menggunakan metode tersebut, sangat baik. Dengan kompetensi maka pusat pembelajaran sosial pedagogis guru yang sangat baik, maka emosional murid adalah pada guru imitasi yang menjadi pola atau metode sendiri yang bertujuan untuk diimitasi pengembangan sosial emosional anak oleh murid. usia dini juga tidak mengalami hambatan Monitoring dan evaluasi hasil signifikan. Kekurangan metode tersebut pembelajaran & perkembangan sosial adalah pada deskripsi dan kronologis emosional murid akan sangat perkembangan sosial emosional yang diperhatikan apabila murid tertentu tidak bisa diterangkan secara mengalami kejadian tidak komprehensif. menyenangkan, dengan tujuan untuk Dengan metode pengembangan mengembalikan kestabilan kondisi sosial yang baru dan tidak hanya bergantung emosionalnya. pada imitasi murid dari guru, maka Psikotes adalah aktifitas yang perkembangan sosial emosional murid pernah dilakukan di lingkungan sekolah bisa lebih terpantau dan dapat berlangsung setiap tahun sekali. berkembang dengan lebih baik. Namun hasil interpretasi psikotes yang

Jurnal Pedagogi, Volume 2 Nomor 3, Agustus-2016

**DAFTAR PUSTAKA**

sudah dijalankan tidak pernah menjadi bahan evaluasi atau pertimbangan tertentu untuk mengubah atau menambah metode pembelajaran tertentu, khususnya pembelajaran untuk pengembangan sosial emosional anak usia dini.

Akbar, Mochammad Ramli, *Strategi Coping Untuk Mengatasi Stres Anak*, tesis, Universitas Negeri Jakarta, 2015

Berg, B.L, *Qualitative Research Methods for Social Science*, Needham Heights, M.A: Pearson Education Company, 2001

Dapat ditarik kesimpulan bahwa kompetensi pedagogis guru yang sudah sangat baik menjadi motivasi dan faktor penguat tersendiri yang kuat untuk mengembangkan metode baru

David William, *Penelitian Naturalistik* – alihbahasa Lexy J Moleong, Jakarta: Pascasarjana IKIP Jakarta, 1989

dini melalui revitalisasi peralatan yang ada atau metode baru yang memanfaatkan lingkungan sekitar, sehingga kronologis dan perkembangan pembelajaran sosial emosional anak usia dini bisa teramati dengan lebih komprehensif dengan cara monitoring dan evaluasi pembelajar yang berfokus pada proses perkembangan dan bukan hanya penilaian akhir dari munculnya perilaku murid.

Depdiknas, *Panduan Manajemen Berbasis Sekolah*, Jakarta, 2006

Hurlock, Elizabeth, *Perkembangan Anak – Jilid 1*, Jakarta, Erlangga, 1997

\_\_\_\_\_, *Psikologi Perkembangan – Suatu Pendekatan Sepanjang Rentang Kehidupan* – Edisi V, Jakarta, Erlangga, 1999

Mashar, Riana, *Emosi Anak Usia Dini dan Strategi Pengembangannya*, Jakarta; Kencana Prenada Media Group, 2011

Moleong, Lexy J, *Metodologi Penelitian Kualitatif*, Bandung: Remaja Rosdakarya, 2010

Mulyasa, E, *Manajemen Berbasis Sekolah – Konsep, Strategi dan Implementasi*, Bandung, Rosdakarya, 2009

Nasution, Amir Hamzah, & Oejeng S. Gana, *Ilmu Jiwa Kanak-kanak*, Jogjakarta/Bandung: Ganaco N.V, 1953

Ormrod, Jeanne Ellis Ormrod, *Psikologi Pendidikan – Jilid 1*, Jakarta, Erlangga, 2009

Putra, Nusa, *Penelitian Kualitatif PAUD – Pendidikan Anak Usia Dini*, Jakarta: RajawaliPers, 2012

Jurnal ◆ Pedagogi, ◆ Volume ◆ 2 ◆ Nomor ◆ 3, ◆ Agustus-2016 ◆

- Robert ◆ C. ◆ Bogdan ◆ & ◆ Steven ◆ J. ◆ Taylor ◆ Spradley, ◆ James ◆ P. ◆ Spradley, ◆ *Participant* ◆ Introduction ◆ to ◆ Qualitative ◆ Observation, ◆ New ◆ York, ◆ Holt-Research ◆ Method, ◆ New ◆ York: ◆ John ◆ Rinehart ◆ & ◆ Winston, ◆ 1980 ◆  
Wiley ◆ & ◆ Son, ◆ 1975 ◆
- Santoso, ◆ Soegeng, ◆ *Konsep ◆ Dasar ◆ Pendidikan ◆ Anak ◆ Usia ◆ Dini,* ◆ 2010 ◆  
Makalah ◆ diberikan ◆ pada ◆ Pendidikan ◆ dan ◆ Pelatihan ◆ bagi ◆ Pendidik ◆ PAUD, ◆ Bantul, ◆ 25 ◆ Januari ◆ 2010 ◆
- \_\_\_\_\_, ◆ *Peluang ◆ dan ◆ Tantangan ◆ Perkembangan ◆ PAUD ◆ di ◆ Indonesia,* ◆ Makalah ◆ diberikan ◆ pada ◆ Launching ◆ JSIT, ◆ Cibubur, ◆ 21 ◆ Maret ◆ 2009 ◆
- Santoso, ◆ Soegeng, ◆ *Standar ◆ Kompetensi ◆ Pendidikan ◆ Anak ◆ Usia ◆ Dini,* ◆ Makalah ◆ disampaikan ◆ pada ◆ Diklat ◆ Pembelajaran ◆ Kesenian ◆ Terpadu ◆ bagi ◆ Tenaga ◆ Kependidikan ◆ PAUD, ◆ Jakarta, ◆ 24 ◆ – ◆ 26 ◆ November ◆ 2008 ◆
- Suyadi, ◆ *Psikologi ◆ Belajar ◆ Pendidikan ◆ Anak ◆ Usia ◆ Dini,* ◆ Yogyakarta: ◆ Pedagogia, ◆ 2010 ◆
- Tatang ◆ M ◆ Arifin, ◆ *Menyusun ◆ Rencana ◆ Penelitian,* ◆ Jakarta: ◆ CV ◆ Rajawali, ◆ 1986 ◆
- Waterink, ◆ J, ◆ *Psychologi ◆ Anak ◆ Sekolah ◆ Rakjat,* ◆ Badan ◆ Penerbit ◆ Kristen, ◆ Jakarta, ◆ 1956 ◆